

T.C.
PİRAZİZ KAYMAKAMLIĞI
ANADOLU LİSESİ MÜDÜRLÜĞÜ
STRATEJİK PLANI
2019–2023



En önemli ve feyizli görevlerimiz, milli eğitim işleridir. Milli eğitim işlerinde mutlaka muzaffer olmak lazımdır. Bir milletin gerçek kurtuluşu ancak bu suretle olur.

Mustafa Kemal ATATÜRK

İSTİKLÂL MARŞI

Korkma, sönmez bu şafaklarda yüzen al sancak;
Sönmeden yurdumun üstünde tüten en son ocak.
O benim milletimin yıldızıdır, parlayacak;
O benimdir, o benim milletimindir ancak.

Çatma, kurban olayım, çehreni ey nazlı hilal!
Kahraman ırkıma bir gül! Ne bu şiddet, bu celâl?
Sana olmaz dökülen kanlarımız sonra helâl...
Hakkıdır, Hakk'a tapan, milletimin istiklâl!

Ben ezelden beridir hür yaşadım, hür yaşarım.
Hangi çılgın bana zincir vuracakmış? Şaşarım!
Kükremiş sel gibiyim, bendimi çiğner, aşarım.
Yırtarım dağları, enginlere sığmam, taşarım.

Garbın âfâkını sarmışsa çelik zırhlı duvar,
Benim iman dolu göğsüm gibi serhaddim var.
Ulusun, korkma! Nasıl böyle bir imanı boğar,
Medeniyet!' dediğin tek dişi kalmış canavar?

Arkadaş! Yurduma alçakları uğratma, sakın.
Siper et gövdeni, dursun bu hayâsızca akın.
Doğacaktır sana va'dettiği günler Hak'ın...
Kim bilir, belki yarın, belki yarından da yakın.

Bastığın yerleri "toprak!" diyerek geçme, tanı:
Düşün altındaki binlerce kefensiz yatanı.
Sen şehit oğlusun, incitme, yazıktır, atanı:
Verme, dünyaları alsan da, bu cennet vatanı.

Kim bu cennet vatanın uğruna olmaz ki fedâ?
Şühedâ fişkırarak toprağı sıksan, şühedâ!
Cânı, cânânı, bütün varımı alsın da Huda,
Etmesin tek vatanımdan beni dünyada cüdâ.

Ruhumun senden, İlâhi, şudur ancak emeli:
Değmesin mabedimin göğsüne nâmahrem eli.
Bu ezanlar-ki şahadetleri dinin temeli-
Ebedî yurdumun üstünde benim inlemeli.

O zaman vecd ile bin secde eder -varsa- taşım,
Her cerîhamdan, İlâhi, boşanıp kanlı yaşım,
Fıskırır ruh-ı mücerred gibi yerden na'şım;
O zaman yükselerek arşa değer belki başım.

Dalgalan sen de şafaklar gibi ey şanlı hilâl!
Olsun artık dökülen kanlarımın hepsi helâl.
Ebediyen sana yok, ırkıma yok izmihlâl:
Hakkıdır, hür yaşamış, bayrağımın hürriyet;
Hakkıdır, Hakk'a tapan milletimin istiklâl!

Mehmet Âkif ERSOY

ATATÜRK'ÜN GENÇLİĞE HİTABESİ

Ey Türk gençliği! Birinci vazifen, Türk istiklâlini, Türk cumhuriyetini, ilelebet, muhafaza ve müdafaa etmektir.

Mevcudiyetinin ve istikbalinin yegâne temeli budur. Bu temel, senin, en kıymetli hazinendir. İstikbalde dahi, seni, bu hazineden, mahrum etmek isteyecek, dahilî ve haricî, bedhahların olacaktır. Bir gün, istiklâl ve cumhuriyeti müdafaa mecburiyetine düşersen, vazifeye atılmak için, içinde bulunacağın vaziyetin imkân ve şeraitini düşünmeyeceksin! Bu imkân ve şerait, çok nâmüsaît bir mahiyette tezahür edebilir. İstiklâl ve cumhuriyetine kastedecek düşmanlar, bütün dünyada emsali görülmemiş bir galibiyetin mümessili olabilirler. Cebren ve hile ile aziz vatanın, bütün kaleleri zapt edilmiş, bütün tersanelerine girilmiş, bütün orduları dağıtılmış ve memleketin her köşesi bilfiil işgal edilmiş olabilir. Bütün bu şeraitten daha elîm ve daha vahim olmak üzere, memleketin dahilinde, iktidara sahip olanlar gaflet ve dalâlet ve hattâ hıyanet içinde bulunabilirler. Hattâ bu iktidar sahipleri şahsî menfaatlerini, müstevlilerin siyasî emelleriyle tevhit edebilirler. Millet, fakr u zaruret içinde harap ve bîtap düşmüş olabilir.

Ey Türk istikbalinin evlâdı! İşte, bu ahval ve şerait içinde dahi, vazifen; Türk istiklâl ve cumhuriyetini kurtarmaktır! Muhtaç olduğun kudret, damarlarındaki asîl kanda, mevcuttur!



İÇİNDEKİLER

GİRİŞ	1
SUNUŞ.....	2
BÖLÜM I	
STRATEJİK PLANLAMA SÜRECİ ve STRATEJİK PLAN ÇALIŞMALARI	
1-Yasal Çerçeve	3
2- Hazırlık Dönemi.....	3
BÖLÜM II	4
DURUM ANALİZİ	4
A-TARİHSEL GELİŞİM	4
B- KURUMUN YASAL YÜKÜMLÜLÜKLERİ VE MEVZUAT ANALİZİ	5
C-FAALİYET ALANLARI. ÜRÜN VE HİZMETLER	6
D- PAYDAŞ ANALİZİ	7
Paydaş – Ürün / Hizmet Matrisi.....	8
E- KURUM İÇİ ANALİZ VE ÇEVRE ANALİZİ	9
1. Kurum İçi Analiz.....	9
a. Okulun Teşkilat Şeması.....	9
b. Kurum Bilgi Formu	10
c. Öğrencilerle İlgili Genel Bilgiler	11
d. İnsan Kaynaklarıyla İlgili Genel Bilgiler	12
e. Kurumun Mevcut ve İhtiyaç Duyduğu Okul Personeli	13
f. Kurumun fiziki kaynaklarına ilişkin genel bilgiler	14
g. Bilişim teknolojileri altyapısı.....	15
h. Personelinin yaş dağılımı.....	15
2. Çevre Analizi	16
a- Üst Politika Belgeleri.....	16
b-GZFT (SWOT) Analizi	17
BÖLÜM III	18
GELECEĞE YÖNELİM	19
A- MİSYON, VİZYON VE TEMEL DEĞERLER	19
1. misyon	19
2. vizyon.....	19
3. temel değerler	19
B-STRATEJİK AMAÇLAR, STRATEJİK HEDEFLER, PERFORMANS	
GÖSTERGELERİ VE FAALİYETLER.	
a) TEMA 1: EĞİTİM ÖĞRETİME ERİŞİMİN ARTIRILMASI	20
b) TEMA 2: EĞİTİM VE ÖĞRETİMDE KALİTENİN ARTIRILMASI	22
c) TEMA 3: KURUMSAL KAPASİTENİN GELİŞTİRİLMESİ	27
BÖLÜM IV	
İZLEME VE DEĞERLENDİRME	29

GİRİŞ

Geçmişten günümüze gelirken var olan yaratıcılığın getirdiği teknolojik ve sosyal anlamda gelişmişliğin ulaştığı hız, artık kaçınılmazları da önümüze sererek kendini göstermektedir. Güçlü ekonomik ve sosyal yapı, güçlü bir ülke olmanın ve tüm değişikliklerde dimdik ayakta durabilmenin kaçınılmazlığı da oldukça büyük önem taşımaktadır. Gelişen ve sürekliliği izlenebilen, bilgi ve planlama temellerine dayanan güçlü bir yaşam standardı ve ekonomik yapı; stratejik amaçlar, hedefler ve planlanmış zaman diliminde gerçekleşecek uygulama faaliyetleri ile (STRATEJİK PLAN) oluşabilmektedir.

Okulumuz misyon, vizyon ve stratejik planını belirlemiştir. Okulumuz, daha iyi bir eğitim seviyesine ulaşmak düşüncesiyle sürekli yenilenmeyi ve kalite kültürünü kendisine ilke edinmeyi amaçlamaktadır. Kalite kültürü oluşturmak için eğitim ve öğretim başta olmak üzere insan kaynakları ve kurumsallaşma, sosyal faaliyetler, alt yapı, toplumla ilişkiler ve kurumlar arası ilişkileri kapsayan 2019–2023 stratejik planı hazırlanmıştır.

Büyük önder Atatürk'ü örnek alan bizler; Çağa uyum sağlamış, çağı yönlendiren öğrenciler yetiştirmek için kurulan okulumuz, geleceğimizin teminatı olan öğrencilerimizi daha iyi imkânlarla yetiştirip, düşünce ufku ve yenilikçi ruhu açık Türkiye Cumhuriyetinin çitasını daha yükseklerle taşıyan bireyler olması için öğretmenleri ve idarecileriyle özverili bir şekilde tüm azmimizle çalışmaktayız.

Piraziz Anadolu Lisesi olarak en büyük amacımız yalnızca lise mezunu çocuklar yetiştirmek değil, girdikleri her türlü ortamda çevresindekilere ışık tutan, hayata hazır, hayatı aydınlatan, bizleri daha da ileriye götürecek nesiller yetiştirmektir. İdare ve öğretmen kadrosuyla bizler çağa ayak uydurmuş, yeniliklere açık, Türkiye Cumhuriyetini daha da yükseltecek gençler yetiştirmeyi ilke edinmiş bulunmaktayız.

Mustafa YAVANOĞLU
OKUL/KURUM MÜDÜRÜ

SUNUŞ

Stratejik Planlama bir kurumda görev alan her kademedeki kişinin katılımını ve kurum yöneticisinin tam desteğini içeren sonuç almaya yönelik çabaların bütünüdür. Bu anlamda paydaşların ihtiyaç ve beklentileri, kurumun misyonu, vizyonu, hedefleri ve performans ölçümünün belirlenmesinde aktif rol oynamasını ifade eder.

Stratejik yönetim, kurumun gelecekte yer alacağı pozisyonu belirlemeye yönelik süreci kapsamaktadır. Stratejik yönetim sürekli iyileştirme ve kaliteye yönelik çabalar, bütçeleme, kaynak planlaması, program değerlendirme performans gözlemlene ve raporlama faaliyetlerini bütünsel hale getirir.

Günümüzde kişiye göre yönetim tarzı değil kurumsal hedeflere göre yönetim tarzı benimsenmektedir. Kurumsallaşmanın her alanda ön plana çıktığı günümüzde bu çalışma artık bizim kurumsallaştığımızı, kurumsallaşmak zorunda olduğumuzu ve bütün çalışmalarımızı bu yöne odaklamamız gerektiğini ortaya koymaktadır. Kuruma yeni gelen müdür, öğretmen veya diğer personeller, kurumun stratejik planını bilip bu doğrultuda çalışma yaparsa daha verimli olacak, kurumu tanımış, vizyonunu, misyonunu, zayıf ve güçlü yönlerini bilmiş olacaktır. Ve böylece bütün bunlar kişiye göre yönetim tarzından kurtulup kurumsal hedeflere göre yönetim tarzının oturmasını sağlayacaktır. Kurumlarımıza biz ruhu yerleşirse ben merkezli yönetim tarzı yerine biz merkezli yönetim tarzı eğitimde istenen hedeflere daha kolay ulaşılacaktır.

Okulumuz, daha iyi bir eğitim seviyesine ulaşmak düşüncesiyle sürekli yenilenmeyi ve kalite kültürünü kendisine ilke edinmeyi amaçlamaktadır. Kalite kültürü oluşturmak için eğitim ve öğretim başta olmak üzere insan kaynakları ve kurumsallaşma, sosyal faaliyetler, alt yapı, toplumla ilişkiler ve kurumlar arası ilişkileri kapsayan 2019–2023 stratejik planı hazırlama çalışmalarına başlanmıştır.

Stratejik Planlama Ekibi

BÖLÜM I

STRATEJİK PLANLAMA SÜRECİ ve STRATEJİK PLAN ÇALIŞMALARI

1.Yasal Çerçeve

2003 yılında kabul edilerek 2005 yılında yürürlüğe giren 5018 Sayılı Kamu Mali Yönetimi ve Kontrol Kanunu'nun 9.maddesinde “Kamu idareleri; kalkınma planları, programlar, ilgili mevzuat ve benimsedikleri temel ilkeler çerçevesinde geleceğe ilişkin misyon ve vizyonlarını oluşturmak, stratejik amaçlar ve ölçülebilir hedefler saptamak, performanslarını önceden belirlenmiş olan göstergeler doğrultusunda ölçmek ve bu sürecin izleme ve değerlendirmesini yapmak amacıyla katılımcı yöntemlerle stratejik plan hazırlarlar.” hükmüne yer verilmiştir.

Strateji Geliştirme Başkanlığının 2013/26 sayılı genelgesinde:

“ İlçe Milli Eğitim Müdürlükleri, okul ve kurum düzeyinde stratejik plan yapılması gerekli görülmektedir.” denilmektedir.

2.Hazırlık Dönemi

Stratejik planlama takvimi.

Sıra no	Yapılacak çalışmalar	Son teslim tarihi
1	<ul style="list-style-type: none">• Durum analizi• Paydaş analizi• Gzft• Misyon, geniş görüşlülük ve temel değerlerin belirlenmesi	01/05/2019
2	<ul style="list-style-type: none">• Stratejik amaç ve hedeflerin tespiti• Faaliyet ve stratejilerin belirlenmesi	31/05/2019
3	<ul style="list-style-type: none">• Planlara son halinin verilmesi ve onay işlemi	28/06/2019

BÖLÜM II

DURUM ANALİZİ

A-TARİHSEL GELİŞİM

Okulumuz Milli Eğitim Bakanlığının “Yabancı Dil Ağırlıklı Liselerin” kapatılarak Anadolu Liselerine dönüştürülmesi kararı neticesinde, 05/07/2005 tarihinde ilçemizde o günkü şartlarda en müsait bina olarak düşünülen Piraziz Sağlık Meslek Lisesinin son katında eğitim öğretime açılmış, derslik yetersizliğinden dolayı 2007-2008 öğretim yılından itibaren Çok Programlı Lisesinin binasına taşınarak 2013-2014 öğretim yılı sonuna kadar eğitim öğretime burada devam etmiştir.

Milli Eğitim Bakanlığımızın 2011 yatırım projeleri içinde yer alan “Baluncak Anadolu Lisesi Projesi “ aynı yıl içinde ihtiyaçtan dolayı “ 16 derslikli Piraziz Anadolu Lisesi” olarak revize edilmiş, 3.028.000 TL’sına ihale edilerek 27 Mart 2013 tarihinde temel atma çalışmaları başlamıştır. 4.920 metrekarelik bir alanda sahil yoluna 50-60 metrelik bir mesafede yapılan okul binası Temmuz 2014 te tamamlanmıştır. Okul giriş katı dahil 5 kattan oluşmakta ve toplam inşaat alanı 5.835 metrekarelik bir alana sahiptir. Fizik, Kimya ve Biyoloji Laboratuvarlarının yanı sıra Tarih, Coğrafya, Resim, Müzik, Yabancı Dil derslikleri özel olarak donatılmıştır. Her katın toplam alanı 1.144 metre kare olup 134 metrekare kantin, 134 metrekare çok amaçlı salon, 114 metrekare kütüphane alanlarına sahiptir. Derslik sistemine göre düzenlenen okulda öğrenciler için hazırlanmış özel eşya dolapları, spor alanları, beden eğitimi giyinme odaları, 80 kişilik toplantı salonu, satranç köşeleri, zenginleştirilmiş kütüphane, bölüm başkanlıkları , rehberlik servisi, revir,sığınak ve mutfak, etüt odaları gibi bölümler bulunmaktadır. Her derslikte etkileşimli tahtalarla eğitim verilmektedir.

B- KURUMUN YASAL YÜKÜMLÜLÜKLERİ VE MEVZUAT ANALİZİ

Atama

- MEB Norm Kadro Yönetmeliği
- MEB Eğitim Kurumları Yöneticilerinin Atama
- MEB Öğretmenlerinin Atama ve Yer Değiştirme Yönetmeliği

Ödül, Sicil ve Disiplin

- 657SayılıDevletMemurlarıKanunu
- 1702 İlk ve Orta Tedrisat Muallimlerinin Terfî ve Tecziyeleri Hak. Kanun
- Milli Eğitim Bakanlığı Disiplin Amirleri Yönetmeliđi
- Devlet Memurları Sicil Yönetmeliđi
- MEB Sicil Amirleri Yönetmeliđi
- MEB Personeline Takdir ve Teşekkür Belgesi Verilmesine İlişkin Yönerge
- MEB Personelinin Aylıkla Ödüllendirilmesine İlişkin Yönerge

Okul Yönetimi

- 1793SayılıMilliEđitimTemelKanunu
- Lise ve Ortaokullar Yönetmeliđi
- Milli Eğitim Bakanlığı Anadolu Liseleri Yönetmeliđi
- Okul-aile Birliđi Yönetmeliđi
- MEB Eğitim Bölgeleri ve Eğitim Kurulları Yönergesi
- MEB Yönetici ve Öğretmenlerinin Ders ve Ek Ders Saatlerine İlişkin Karar
- Taşınır Mal Yönetmeliđi

Eđitim ve Öğretim

- MEB Ortaöğretim Kurumları Sınıf Geçme ve Sınav Yönetmeliđi
- MEB Eğitim Öğretim Çalışmalarının Planlı Yürütülmesine İlişkin Yönerge
- MEB Öğrencileri Yetiştirme Kursları Yönergesi
- Milli Eğitim Bakanlığı Ders Kitapları ve Eğitim Araçları Yönetmeliđi
- Öğrencilerin Ders Dışı Eğitim ve Öğretim Faaliyetleri Hakkında Yönetmelik

Personel İşleri

- MEB Personeli İzin Yönergesi
- Devlet Memurları Tedavi ve Cenaze Giderleri Yönetmeliği
- Kamu Kurum ve Kuruluşlarında Çalışan Personelin Kılık Kıyafet Yönetmeliği
- Memurların Hastalık Raporlarını Verecek Hekim ve Sağlık Kurulları Hakkında Yönetmelik
- Devlet memurlarının Tedavi Yardımı ve Cenaze Giderleri Yönetmeliği
- MEB Personeli Görevde Yükselme ve Unvan Değişikliği Yönetmeliği
- Öğretmenlik Kariyer Basamaklarında Yükselme Yönetmeliği

Mühür, Yazışma, Arşiv

- Resmi Mühür Yönetmeliği
- Resmi Yazışmalarda Uygulanacak Usul ve Esaslar Hakkında Yönetmelik
- MEB Evrak Yönergesi
- MEB Arşiv Hizmetleri Yönetmeliği

Rehberlik ve Sosyal Etkinlikler

- Rehberlik ve Psikolojik Danışma Hizmetleri Yönetmeliği
- MEB İlköğretim ve Ortaöğretim Sosyal Etkinlikler Yönetmeliği
- MEB Bayrak Törenleri Yönergesi
- Okul Spor Kulüpleri Yönetmeliği
- MEB Okul Kütüphaneleri Standart Yönetmeliği
- MEB Okul Kütüphaneleri Yönetmeliği

Öğrenci İşleri

- MEB Ortaöğretim Öğrencileri Ödül ve Disiplin Yönetmeliği
- MEB Ortaöğretim Kurumları Öğrenci Nakil ve Geçiş Yönergesi
- MEB Demokrasi Eğitimi ve Okul Meclisleri Yönergesi
- Okul Servis Araçları Hizmet Yönetmeliği

İsim ve Tanıtım

- Milli Eğitim Bakanlığı Kurum Tanıtım Yönetmeliği
- MEB'e Bağlı Kurumlara Ait Açma, Kapatma ve Ad Verme Yönetmeliği

Sivil Savunma

- Daire ve Müesseseler İçin Sivil Savunma İşleri Kılavuzu
- Sabotajlara Karşı Koruma Yönetmeliği
- Binaların Yangından Korunması Hakkında Yönetmelik
- 24 Saat Çalışma Planı
- MEB Öğretmenlerinin Atama ve Yer Değiştirme Yönetmeliği

C-FAALİYET ALANLARI. ÜRÜN VE HİZMETLER

A- FAALİYET: EĞİTİM

Hizmet-1 Rehberlik Hizmetleri

- Veli
- Öğrenci
- Öğretmen

Hizmet-2 Sosyal Etkinlikler

- Koro
- Satranç
- Tiyatro
- Gezi
- Bilgi Yarışmaları

Hizmet–3 Spor Etkinlikleri <ul style="list-style-type: none"> • Futbol • Futsal • Voleybol • Atletizm • Basketbol
B- FAALİYET: ÖĞRETİM
Hizmet–1 Müfredatın işlenmesi
Hizmet–2 Kurslar <ul style="list-style-type: none"> • Hazırlama Kursları • Yetiştirme Kursları • Seminer
Hizmet- 3 Proje çalışmaları <ul style="list-style-type: none"> • AB Projeleri • Sosyal Projeler • TÜBİTAK Projeleri
C-FAALİYET: YÖNETİM İŞLERİ
Hizmet–1 Öğrenci işleri hizmeti <ul style="list-style-type: none"> • Kayıt- Nakil işleri • Devam-devamsızlık • Sınıf geçme • Diploma işlemleri
Hizmet–2 Öğretmen işleri hizmeti <ul style="list-style-type: none"> • Derece terfi • Hizmet içi eğitim • Özlük hakları • İzin İşlemleri

D.PAYDAŞ ANALİZİ

Paydaş Adı	İç Paydaş	Dış Paydaş	Yararlanıcı	Neden Paydaş
Milli Eğitim Bakanlığı		X		Bağlı Olduğumuz Mülki İdare
Giresun Valiliği		X		Bağlı Olduğumuz Mülki İdare
Giresun İl Milli Eğitim		X		Bağlı Olduğumuz Mülki İdare
Kaymakamlık		X		Bağlı Olduğumuz Mülki İdare

İlçe Özel İdaresi		X		Tedarikçi Mahalli İdare
Belediye		X		Tedarikçi Mahalli İdare
İlçe Milli Eğitim Müdürlüğü		X		Bağlı Olduğumuz Üst İdare
İdareciler	X			Hizmet Üreten ve Hizmet alan Üretilen Hizmetin Niteliğini Belirleyen Hizmet Alanlara Ulaştıran
Piraziz Emniyet Amirliği		X		Amaçlarımıza Ulaşmada Destek İçin İşbirliği İçinde Olmamız Gereken Kurumlar
Sağlık Müdürlüğü		X		Amaçlarımıza Ulaşmada Destek İçin İşbirliği İçinde Olmamız Gereken Kurumlar
Öğretmenler	X		X	Hizmet Üreten ve Hizmet alan Üretilen Hizmetin Niteliğini Belirleyen Hizmet Alanlara Ulaştıran
Öğrenciler	X		X	Hizmet alan
Veliler		X	X	Tedarikçi Doğrudan ve Dolaylı Hizmet Alan
Aile Birlikleri	X		X	Tedarikçi
Diğer Okul / kurum Müdürleri		x	X	Amaçlarımıza Ulaşmada Destek İçin İşbirliği İçinde Olmamız Gereken Kurumlar

Paydaş – Ürün / Hizmet Matrisi

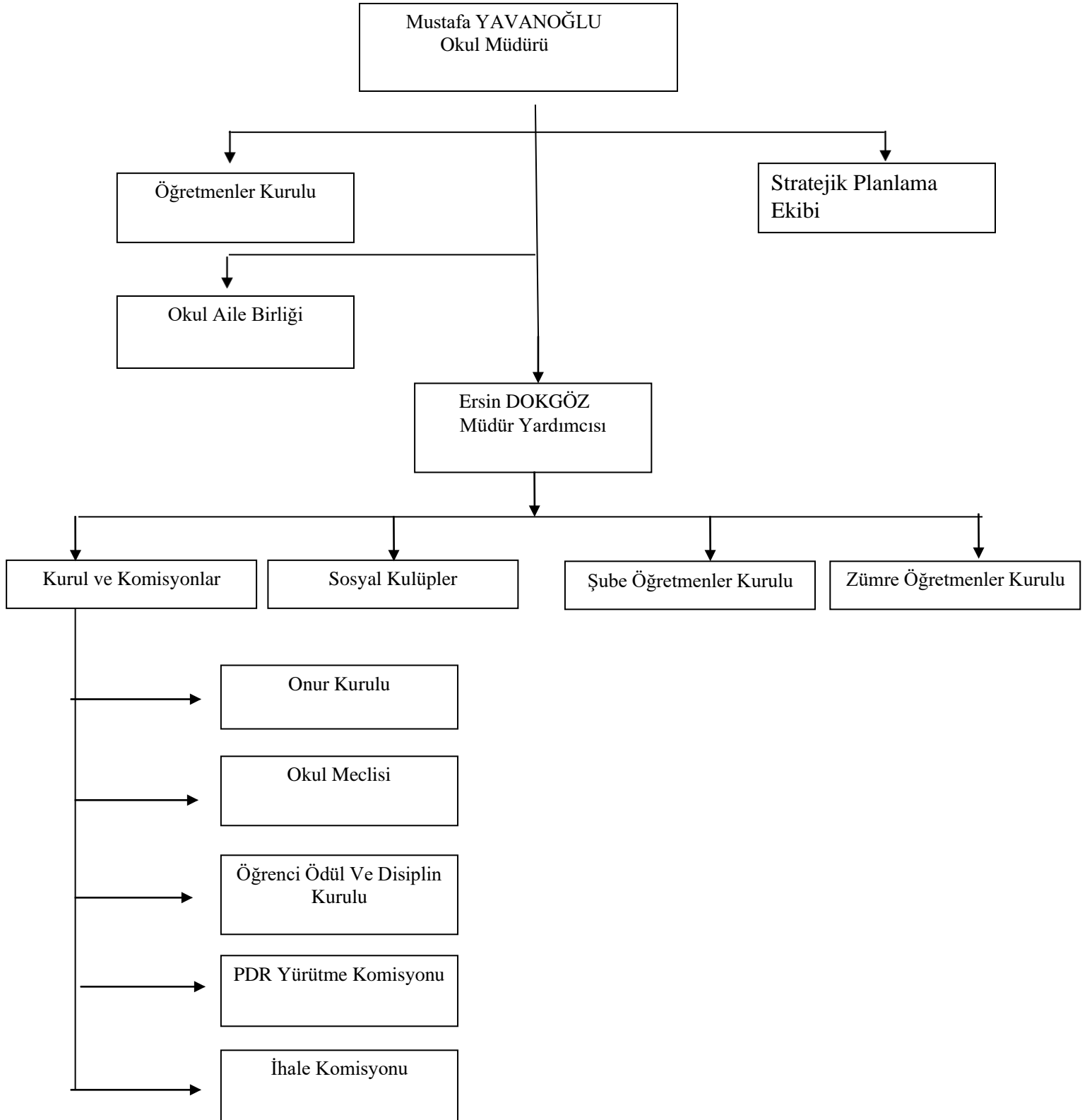
ÜRÜN/ HİZMET	PAYDAŞ																									
	Rehberlik Hizmetleri	Sportif, Sosyal ve Kültürel Faaliyetler	Mezuniyet Töreni	WEB Sitesi güncellenmesi	Okul Tanıtım	Müfredatın İşlenmesi	Yetiştirme Kursları	Hazırlama Kursları	Etüt	AB Projeleri	TÜBİTAK Projeler	Kayıt – Nakil İşleri	Devam - Devamsızlık	Sınıf Geçme	Öğrenci ödüllendirme	Hizmet İçi Eğitim	Özlük Hakları	Öğretmen Ödüllendirme	Temizlik işleri hizmeti	Yemek Pişirme hizmeti	Güvenlik hizmetleri	Isınma hizmeti	Kütüphane hizmeti	Veri hazırlama ve kontrol hizmeti	Ulaştırma Hizmetleri	Eğitim Araçları ve Donatımı
Veli	0	0	0		0		0			0	0	0	0	0												
Öğrenci	✓	✓	✓	✓	✓	✓	✓	✓	✓	✓	✓	✓	✓	✓	✓				0	0	0	0	0			
Öğretmen	0	0	✓	✓	✓	✓	✓	✓	0	✓	0	0	0	0	0	✓	0	✓	0	0	0	0	0	0		✓
Okul Müdürü	0	0	0	0	0	0	0	0	0	0	0	0	0	0	0	0	0	✓	0	0	0	0	0	0		
Müdür Yardımcıları	0	0	0	0	0	0	0	0	0	✓	0	✓	✓	0	0	0	✓	0	0	0	0	0	0	0		✓
Destek Personeli	0	0	0	0	0	0	0	0	0	0	0	0	0	0	0	0	0	0	✓	✓	✓	✓	✓	✓		
İlçe Milli Eğitim Müdürlüğü	0	0	0	0	0	0	0	0	0	0	0	0	0	0	0	0	0	✓								
İl Milli Eğitim Müdürlüğü	0	0	0		0	0	0	0		0	0	0	0	0	0	0	✓	✓								
Kaymakamlık	0	0	0	0	0	0	0	0	0	0	0	0	0	0	0	0	✓	✓								
Valilik	0	0	0	0	0	0	0	0	0	0	0	0	0	0	0	0	✓	✓								
Ulusal Ajans										✓																
Çevre Halkı	0	0	0	0	0	0	0	0	0	0	0	0	0	0	0			0								
Esnaf / Kantin		0	0	0	0		0	0			0				0	0										✓
Okul Aile Birliği	0	0	0	0	0		0	0	0	0	0	0	0		0			0								
Sivil Toplum Örgütleri			0	0	0					0	0				0	0		0								
Yerel Yönetimler		0	0		0		0			0					0			0								
Basın – Yayın Kurumları	0	0	0	0	0					0	0				0											
Milli Eğitim Bakanlığı	0	0	0	0	0	✓	0	0	0	0	0	0	0	0	0	✓	✓	✓								✓
İl Özel İdaresi					0																					
Diğer Okul / kurum Müdürleri	0	0			0					0	0	0		0												
Üniversiteler	0		0		0											0										
Ulaştırma Sektörü																									0	

0 : Kısmi bir ilişkisi vardır. ✓ : Tam kapsamlı bir ilişki vardır

E- KURUM İÇİ ANALİZ VE ÇEVRE ANALİZİ

1.Kurum İçi Analiz

OKULUN TEŞKİLAT ŞEMASI



KURUM BİLGİ FORMU

İli : GİRESUN

İlçesi : PİRAZİZ

Kurum Adı : ANADOLU LİSESİ

KURUMA İLİŞKİN GENEL BİLGİLER

Adresi	YENİ MAH. BAHTİYAR AYDIN PAŞA BULVARI NO:8 PK:28340 PİRAZİZ/GİRESUN	
Tel. ve Faks	0454 361 4445	
Elektronik Posta Adresi	pirazianadolulisesi@hotmail.com	
Web Sayfası Adresi	www.pal.k12.tr	
Kurumun Öğretime Açıldığı Tarih	05.07.2005	
Toplam Derslik Sayısı (Kullanılan, Kullanılmayan)	21	
Kurumun Mevcut Arsa Alanı (Metre kare)	5835	
Binaların kapladığı alan	1144	
Bahçe Alanı (metre kare)	4691	
Öğretim Bina Sayısı	1	
Ek bina ihtiyacı	Var	Yok (X)
Kat ilavesi	Yapılabilir	Yapılamaz (X)

ÖĞRENCİLERLE İLGİLİ GENEL BİLGİLER

Son 5 Yıla Göre Öğrenci Sayıları

Öğretim yılı	Öğrenci Sayısı
2013-2014	215
2014-2015	243
2015-2016	298
2016-2017	367
2017-2018	384

İNSAN KAYNAKLARI İLE İLGİLİ BİLGİLER
KURUM MÜDÜRÜ

Adı Soyadı	Mustafa YAVANOĞLU
Mezun olduğu okul ve yılı	İnönü Üniversitesi-Eğitim Fakültesi-Beden Eğitimi/Öğretmenliği
Branşı	Beden Eğitimi
Toplam Hizmet Süresi	21
Bu okuldaki hizmet süresi	2 Ay
Son üç yılda katıldığı hizmet içi eğitim seminerleri	1-Okul yöneticileri uzaktan eğitim programı 2-Sivil savunma amirliği semineri 3-Eğitim yönetimi semineri
Aldığı ödüller	1- Başarı Belgesi 2- Başarı Belgesi 3- Başarı Belgesi 4-Üstün Başarı Belgesi 5-Ödül

MÜDÜR YARDIMCILARI

Müdür Yardımcısının Adı Soyadı	Mezun olduğu okul ve yılı	Branşı	Toplam hizmet süresi	Son üç yılda katıldığı hizmet içi eğitim seminerleri	Kurumdaki hizmet süresi	Aldığı ödüller
Ersin DOKGÖZ	Gazi Üniversitesi Eğitim Fakültesi Matematik Eğitimi/Öğretmenliği	Matematik	7	4	3	2

KURUMUN MEVCUT VE İHTİYAÇ DUYDUĞU OKUL PERSONELİ

Personelin	Mevcut						İhtiyaç	Açıklama	
	Erkek			Kadın					Toplam
	Kad.	Söz.	Geç.	Kad.	Söz.	Geç.			
Müdür Yardımcıları	1						1		
Türk Dili ve Edb.	4						4		
Matematik	2			2			4		
Fizik	1						1		
Kimya	1			1			1		
Biyoloji	1						1		
Coğrafya				2			2		
Tarih				2			2		
Felsefe				1					
İngilizce	2			2			4		
Din Kültürü								1	
Almanca				1	1		2		
Müzik				1			1		
Beden Eğitimi	1			1			2		
Rehber Öğretmen				1			1		
Memur		1					1		
Hizmetli			2				2		
TOPLAM	13	1	2	14	1		31	1	

KURUMUN FİZİKİ KAYNAKLARINA İLİŞKİN GENEL BİLGİLER

MEKÂN ADI	VAR	YOK	ADEDİ	AÇIKLAMA	MEKÂN ADI	VAR	YOK	ADEDİ	AÇIKLAMA
Öğretmen Çalışma Odası	X				Atölyeler		X		
Ekipman Odası	X				Bölmelere Ait Depo		X		
Kütüphane	X				Bölüm Laboratuvarları		X		
Rehberlik Servisi	X				Bölüm Yönetici Odaları		X		
Resim Odası	X				Bölüm Öğrt. Odası		X		
Müzik Odası	X				Teknisyen Odası		X		
Çok Amaçlı Salon	X				Bölüm Dersliği	X			
Ev Ekonomisi Odası		X			Arşiv	X			
İş ve Teknik Atölyesi		X							
Bilgisayar laboratuvarı		X							
Yemekhane		X							
Spor Salonu		X							
Otopark		X							
Spor Alanları	X								
Kantin	X								
Fen Bilgisi Laboratuvarı (FKB derslerinin ihtiyaçlarını karşılayacak biçimde)	X								

BİLİŞİM TEKNOLOJİLERİ ALTYAPISI

	Bilişim Teknolojisi Alt Yapı Sayısı
Personel sayısı / E-mail sayısı oranı	31/31
ADSL Bağlantısı	1
Bilgisayar	20
Tarayıcı	2
Yazıcı	7
Projeksiyon Cihazı	4
CD/DVD Çoğaltıcı	-
Fotokopi Makinesi	4
Fotoğraf Makinesi	1
Akıllı Tahta	25

PERSONELİNİN YAŞ DAĞILIMI

	18-30	31-40	41-50	51-60	60+	Genel Toplam
KADROLU	3	12	11	1		27
SÖZLEŞMELİ	-	2	-	-		2
GEÇİCİ	-	-	2	-		2
TOPLAM	3	14	13	1		31
AÇIKLAMA:						

2.evre Analizi

a-st Politika Belgeleri

zellikle;

MEB 2019-2023 Stratejik Planı,
l Mill EĖitim MdrlĖ Stratejik Planı,
le Mill EĖitim MdrlĖ Stratejik Planı incelenmiřtir.

SIRA	YASAL DAYANAK
1	MEB Stratejik Planı
2	L MEM Stratejik Planı
3	L ZELDARE Stratejik Planı
4	1739 Sayılı Milli EĖitim Temel Kanunu
5	Orta Ėretim Kurumları YnetmeliĖi
6	Norm kadrolara iliřkin Ynetmelik
7	Sosyal Etkinlikler YnetmeliĖi
8	Kurum Tanıtım YnetmeliĖi
9	Okul Veli iřbirliĖi Ynergesi
10	Okul-Aile BirliĖi YnetmeliĖi
11	Kutlama ynergeleri
12	Kamu Grevlileri Sendikaları Kanunu
13	Yetiřtirme Kursları Ynergesi
14	Kılık Kıyafet YnetmeliĖi
15	Kamu İhale Kanunu

b- GZFT (SWOT) Analizi

GÜÇLÜ YÖNLER	ZAYIF YÖNLER
1- Dinamik ve istekli idare ile mevcut öğretmen kadrosunun deneyimli olması	1- Orta öğretime kaynaklık eden öğrenci alt yapısının yetersizliği
2- Sınıflardaki öğrenci sayılarının ideal olması	2- Taşınmalı öğrencilerin velileriyle iletişim güçlükleri.
3- Okulumuzda teknolojik gelişmelerin yakından takip edilmesi	3- Ailelerin öğrencilerin eğitim-öğretim faaliyetlerine yeterli önem vermemesi
4- Sosyal Etkinliklerimizin güçlü olması	4- Okuma alışkanlığının az olması
5- Okulumuzun bulunduğu yerin ilçe merkezinde olması	
6- Sosyal ve kültürel etkinliklerde çalışan iyi bir ekibin olması	
7- Teknolojik alt yapının güçlü olması ve derslerde akıl tahta kullanılması	

FIRSATLAR	TEHDİTLER
<p>1- İlçemizin gelişmelere açık olması, deniz kenarında olması, huzurlu ve güvenli olması.</p> <p>2- Yerel yönetim, sivil toplum örgütleri ile özel idaresi ve halkın eğitime desteği</p> <p>3- Ordu ve Giresun illerine yakın olmamız ve her iki ilden de öğrenci alabilmemiz.</p> <p>4- Diğer kurum ve kuruluşlarla işbirliği yapabilmemiz</p> <p>5- Okul Aile Birliği'nin eğitim-öğretim konularına ilgili olmaları,</p> <p>6- Öğrencilerin sosyal faaliyetlere istekli olmaları,</p> <p>7- Öğrenciler arası iletişimin güçlü olması,</p> <p>8- Ulaşımın kolay olması,</p>	<p>1- Bölgemizdeki nüfusun sürekli azalması</p> <p>2- Öğrenci alt yapısının yetersiz olması</p> <p>3- Parçalanmış ailelerin olması.</p> <p>4- Medyanın eğitici görevini yerine getirmemesi</p> <p>5- Sürekli değişen sınıf geçme yönetmeliği, Öğrenci nakilleri</p> <p>6- Velilerin yeterince ilgili ve duyarlı olmayışı,</p> <p>7- Okulun taşınmalı olmasından dolayı sosyal kültürel etkinliklerin planmasında güçlükler çıkması</p> <p>8- Sivil toplum kuruluşlarının, siyasi güç odaklarının, yerel yönetim unsurlarının ilgisizliği</p> <p>9- Medyanın ve internetin olumsuz etkileri</p>

BLM III

GELECEĐE YNELİM

A- MİSYON, VİZYON VE TEMEL DEĐERLER

- MİSYON:**
“đrencilerimizi Trk Milli Eđitimin temel amaları ve temel ilkeleri dođrultusunda kendisini ifade edebilen, kendisi ve evresiyle barıřık bireyler olarak hayata ve st đrenime hazırlamak iin varız”.
- VİZYON:**
“Kendi evremizde ve okul trleri arasında đrencilerin ilk tercihleri arasında yer alan bir kurum olmak.”

3. TEMEL DEĐERLER:

- İřbirliđi, dayanıřma ve paylařma
- Yenilikilik ve yaratıcılık
- Kararlara katılma ve deđerleri paylařma
- Toplum yararı, dođaya ve evreye sayđı
- Aık ve srekli iletiřim
- Toplum Hizmeti
- Srekli Deđiřim
- Demokratik bir ynetim ve etkili liderlik
- Dřnce ve ifade zgrlđ
- Gvenirlik
- Sorumluluk

B-STRATEJİK AMAÇ, STRATEJİK HEDEF, PERFORMANS GÖSTERGELERİ VE FAALİYETLER**TEMA 1: EĞİTİM ÖĞRETİME ERİŞİMİN ARTIRILMASI****SAM 1:**

Öğrencilerin hakkı olan eğitime ekonomik, sosyal, kültürel ve demografik farklılık ve dezavantajlarından etkilenmeksizin eşit ve adil şartlar altında ulaşabilmesi ve bu eğitimi tamamlayabilmesi.

SH 1.1:

Öğrencilerimizin ihtiyaç duyduğu eğitim öğretim faaliyetlerini okulumuz teknolojik alt yapısı kullanılarak en üst düzeyde karşılamak

Performans Göstergesi	Mevcut Durum		Hedef
	2017	2018	2023
PG 1.1.1: Eğitim sürecini tamamlayamayan öğrenci oranı.	Yok	Yok	0
PG 1.1.2: Lisanslı sporcu öğrenci sayısı.	22	24	30
PG 1.1.3: Sosyal faaliyetlere katılan öğrenci oranı.	% 45	% 50	% 60

Faaliyet 1.1.1:

Okulumuz 12.sınıf öğrencilerine yönelik YGS-LYS hazırlık kursları ve ara sınıf öğrencilerine yönelik yetiştirme kurslarının açılması.

Faaliyet 1.1.2:

Okul yöneticileri, ders ve rehber öğretmenler tarafından okulu terk etme riski olan öğrenciler tespit edilerek, veli ziyaretleri ile okula devam etmesini sağlayıcı tedbirleri birlikte almalarının sağlanması.

Faaliyet 1.1.3:

Yılda en az bir dalda bireysel ve sınıflar arası sportif faaliyetler düzenlenmek

Faaliyet 1.1.4:

Öğrencilerimizin ilçe, il, ulusal ve uluslararası düzeyde yapılan sosyal, sportif ve kültürel yarışmalara öğrencilerimizi özendirmek ve katılımlarını sağlamak için çalışma ekiplerinin oluşturulması

Faaliyet 1.1.5:

Okulumuzun öğrenciler için bir cazibe merkezi haline getirilmesi ve öğrencilerin sosyal faaliyetlere etkin katılımının sağlanması

SH 1.2:

Okulumuzda eğitim gören öğrencilerin sınıf tekrarı ve okul terklerinin azaltılması için öğrenci ve velilere yönelik gerekli çalışmaların yapılması.

Performans Göstergesi	Mevcut Durum		Hedefler
	2017	2018	2023
PG 1.2.1: Okulumuzda Eğitim sürecini devamsızlık nedeniyle tamamlayamayıp örgün öğretim dışına çıkan öğrenci sayısı ve oranı	-	-	0
PG 1.2.2: Başarısızlık nedeniyle sınıf tekrarı yapan öğrenci sayısı ve oranı.	%0,9	%0,6	% 1
PG 1.2.3: Devamsızlıktan sınıf tekrarı yapan öğrenci sayısı ve oranı	-	-	0
PG 1.2.3: Okulumuzda herhangi bir olumsuz davranış sebebi ile disiplin kurulunda durumu görüşülen öğrenci sayısı ve oranı.	%17,44	%9,64	%3
PG 1.2.4: Öğrencilere yönelik yapılan konferans sayısı (Madde Bağımlılığı-Şiddet-terörle mücadele)	4	5	7
PG 1.2.5: Okullarda yapılan veli eğitimi sayısı(toplantı-seminer-kurs-konferans)	2	3	5

Faaliyet 1.2.1.1:

Öğrenci devamsızlığının azaltılması için velilerimizin bilinçlendirilmesi amacıyla okul rehber öğretmenlerimizin bilgilendirilme toplantısı yapması

Faaliyet 1.2.1.2:

Devamsızlığı artan öğrencilerimizin velileriyle sınıf rehber öğretmenlerinin görüşmesi

Faaliyet 1.2.2.1:

Başarısızlık sebebi ile sınıf tekrarı yapan öğrencilerin tespit edilerek öğrenci koçluğunun yapılması

Faaliyet 1.2.2.2:

Başarısızlık sebebi ile sınıf tekrarı yapabilecek öğrencilerin birinci dönem sonunda belirlenerek yetiştirme kurslarına yönlendirilmesi.

Faaliyet 1.2.3.1:

Olumsuz davranış sergileyen öğrencilerin tespit edilerek sınıf öğretmeni tarafından okul rehberlik servisine yönlendirilmesi

Faaliyet 1.2.3.2:

Olumsuz davranış sergileyen öğrenci velilerine yönelik okul rehber öğretmenlerimiz tarafından aile içi iletişimi ve bilinçli ana babalık becerilerini geliştirmek amacıyla seminer ve toplantılar yapılması.

Faaliyet 1.2.4.1:

İlçe sağlık grup başkanlığı ve emniyet müdürlüğü ile yazışmalar yapılarak Madde Bağımlılığı-Şiddet-terörle mücadele konulu konferansların verilmesi.

Faaliyet 1.2.5.1:

Yıl içinde yapılan olağan veli toplantıları dışında ihtiyaç görülen konularda velilere yönelik kurs, seminer ve konferansların düzenlenmesi.

TEMA 2: EĞİTİM VE ÖĞRETİMDE KALİTENİN ARTIRILMASI

SAM 2:

Sorgulayan, yorum yapabilen, kendini ifade edebilen ve bilgiye ulaşabilen öğrenciler yetiştirerek, okulumuzun akademik başarısını artırmak.

SH 2.1:

Okulumuzun YGS-LYS sınavlarında net sayılarını dönem sonuna kadar Türkçeden’ze, matematikte’den 20’ye, fen bilimlerinde’den 8’e ve sosyal bilimlerde ...’ten 20’ye çıkarmak.

Performans Göstergesi	Mevcut Duru		Hedef
	2017	2018	2023
PG 2.1.1: Lisans Yerleştirme Sınavına giriş hakkı kazananların oranı.	% 100	% 100	% 100
PG 2.1.2: Yükseköğretim programlarından birine kayıt yaptıranların oranı.	% 58	% 68	% 75
PG 2.1.3: Teşekkür ve takdir belgesi alan öğrenci oranı.	% 57,29	% 67,26	% 55
PG 2.1.4: Ulusal ve uluslararası bilimsel yarışmalara katılım sayısı.	4	6	10

Faaliyet 2.1.1.1:

YGS sınavı sonrası oluşacak net hedeflerin öğrencilerle belirlenmesi

Faaliyet 2.1.1.2:

Sadece ÖSYM gündemli öğretmenler kurulu toplantıları yapmak

Faaliyet 2.1.1.4:

Ara sınıflarda öğretim yılı boyunca deneme sınavları yapılmasını sağlamak.

Faaliyet 2.1.1.5:

Son sınıflara yönelik YGS ve LYS deneme sınavları yapmak.

Faaliyet 2.1.2.1:

Yükseköğretim programlarından birine kayıt yaptıranların sayısını artırmak.

Faaliyet 2.1.2.2:

Okulumuz 12.sınıf öğrencilerine yönelik yükseköğrenim programlarına yerleştirme öncesi tercih işlemlerinde rehberlik yapılması

Faaliyet 2.1.3.1:

Öğrencilerin eksikliklerini gidermek amacıyla hafta içi ve sonu matematik, geometri, biyoloji, fizik, kimya,tarih, coğrafya, İngilizce gibi derslerde kurs imkanları sağlamak.

Faaliyet 2.1.4.1:

Öğrencilerimizi kendilerini ifade etme ve yeteneklerini sergileme güçlerini geliştirmek üzere ulusal- uluslararası bilimsel yarışmalara katılımını özendirmek. (TÜBİTAK, robot yarışmaları vb.)

SH 2.2: Rehberlik hizmetlerinden bireysel olarak yararlanan öğrenci oranını artırılması

Performans Göstergesi	Mevcut Duru		Hedef
	2017	2018	2023
PG 2.2.1: Olumsuz davranış sebebiyle durumu görüşülen öğrenci oranı.	%15	%15	%10
PG 2.2.2: Psikolojik danışma ve rehberlik hizmetlerinden faydalanan öğrenci oranı.	%25	%25	%35
PG 2.2.3: Koruyucu sağlık hizmetlerinden yararlanan öğrenci sayısı.	%25	%25	%40

Faaliyet 2.2.1.1:

Duygusal, sosyal ve kişilerarası uyumsuzluklarına yardım etmek amacıyla öğrencileri tanımak için tanıma teknikleri uygulamak

Faaliyet 2.2.2.1:

Beden sağlığı ile ilgili problemlerden dolayı bireysel rehberliğe ihtiyaç duyanları tespit edip gerekli rehberlik çalışmalarını yapmak

Faaliyet 2.2.2.2:

Sosyal ilişkilerle ilgili bireysel rehberliğe ihtiyaç duyanları tespit edip gerekli rehberlik çalışmalarını yapmak

Faaliyet 2.2.2.3:

Hastalık derecesinde korku ve kaygılar ile ilgili bireysel rehberliğe ihtiyaç duyanları tespit edip gerekli rehberlik çalışmalarını yapmak

Faaliyet 2.2.2.4:

Kendine güvensizlikle bağlantılı heyecansal problemler ile ilgili bireysel rehberliğe ihtiyaç duyanları tespit edip gerekli rehberlik çalışmalarını yapmak

Faaliyet 2.2.2.5:

Ahlak kuralları, din ve idealleri ile ilgili bireysel rehberliğe ihtiyaç duyanları tespit edip gerekli rehberlik çalışmalarını yapmak

Faaliyet 2.2.3.1:

Ekonomik durumları ile ilgili bireysel rehberliğe ihtiyaç duyanları tespit edip gerekli rehberlik çalışmalarını yapmak

SH 2.3: Bilimsel gelişmelere katkıda bulunan, araştırmacı, girişimci öğrenciler yetiştirmek.

Performans Göstergesi	Mevcut Duru		Hedef
	2017	2018	2023
PG 2.3.1: AB ve Hibe projeleri konusunda düzenlenen farkındalığı ve başvuru sayısını artırıcı bilgilendirme toplantısı sayısı.	1	1	2
PG 2.3.2: Yürütülen AB projeleri sayısı.	0	0	1
PG 2.3.3: AB projelerine katılan öğretmen sayısı.	0	0	2
PG 2.3.4: AB projelerine katılan öğrenci sayısı.	0	0	10

Faaliyet 2.3.1.1:

Okulumuz öğretmenlerine AB ve Hibe projeleri konusunda farkındalığı ve başvuru sayısını artırmak için bilgilendirme toplantısı düzenlenmesi

Faaliyet 2.3.1.2:

Öğrencileri ve öğretmenleri TÜBİTAK araştırma projeleri hakkında bilgilendirmek

Faaliyet 2.3.1.3:

Proje başvurularını teşvik için personele yönelik seminer düzenlemek

Faaliyet 2.3.1.4:

Tanıtım amaçlı çevre illerde ki üniversitelere gezi düzenlenmesi

Faaliyet 2.3.2.1:

Proje çalışmalarında gerekli desteği sağlamak

Faaliyet 2.3.3.1:

Projeleri sunuma davet edilen öğrenci ve öğretmenleri ödüllendirmek

TEMA 3: KURUMSAL KAPASİTENİN GELİŞTİRİLMESİ

SAM 3:

Okulumuz hizmet ve kalite standartlarını yükseltip kurumsal performansımızı en üst düzeye ulaştırarak, ülkemizin ihtiyaç duyduğu nitelikli insan gücünün yetişmesine katkıda bulunmak.

SH 3,1:Okulumuz personelini hizmet içi eğitime yönlendirerek insan kaynaklarımızın niteliklerini attırmak ve moral - motivasyonunu en üst düzeye çıkaracak faaliyetler hazırlamak.

Performans Göstergesi	Mevcut Durum		Hedefler
	2017	2018	2023
PG 3.1.1: Mahalli hizmet içi eğitime katılan personel sayısı.	21	11	24
PG 3.1.2: Merkezi hizmet içi eğitime katılımcı sayısı.	4	3	7
PG 3.1.3: Okul personelinin motivasyonunu arttıracak faaliyet sayısı.	2	4	6
PG 3.1.4: Kurumumuzun yaptığı geziler,	2	2	5
PG 3.1.5: Kurum personelinin yaptığı kültür gezileri.	1	1	2
PG 3.1.6: Personelimize verilen konferans sayısı.	2	2	3
PG 3.1.7: Sivil Savunma Hizmetleri konularında personel ve öğrencilerle yapılan tatbikat, seminer ve eğitim sayısı.	1	1	2

Faaliyet 3.1.1.1:

Okulumuz personelinin ihtiyaç duyduğu hizmet içi eğitim kurslarının belirlenmesi.

Faaliyet 3.1.1.2:

Okulumuz personelinin niceliğini ve niteliğini artırmak üzere kurumumuzda mahalli hizmet içi eğitim düzenlenmesinin sağlanması.

Faaliyet 3.1.2.1:

Zümre başkanlarının alanlarıyla ilgili ilanı yapılan hizmet içi eğitim kursları belirleyerek kendi zümrelerine duyurması

Faaliyet 3.1.3.1:

Doğum günü, dönem sonu kahvaltıları, veda yemekleri, anneler günü, dünya kadınlar günü vb. etkinliklerin planlanıp duyuruların yapılması

Faaliyet 3.1.4.1:

Ülkemizde yapılan TÜBİTAK ve teknik fuarlara ilgili makamlardan izin alarak öğretmenlerin katılımını sağlaması

Faaliyet 3.1.5.1:

Okul personeline yönelik tarihi ve kültürel amaçlı geziler düzenlemek.

Faaliyet 3.1.6.1:

Okul personeline yönelik kişisel ve mesleki gelişimlerine katkı sağlayacak konferansların yapılması

Faaliyet 3.1.7.1:

Okulumuz personel ve öğrencilerine sivil savunma konularında seminer verilmesi ve sivil savunma tatbikatlarının yapılması.

SH 3,2:

Eğitim tesisleri ve alt yapı çalışmalarını, eğitimde kullanılan donatımları hedef kitleye daha kaliteli hizmet vermek amacıyla düzenleyerek, bütçe ve finans kaynaklarının etkin ve adil dağılımını sağlamak

Performans Göstergesi	Mevcut Duru		Hedef
	2017	2018	2023
PG 3.2.1: Donatımı yapılan bağımsız bölüm sayısı.	-	-	2

Faaliyet 3.2.1.1:

Okul ve kurumlarımızın ders ve laboratuvar araç-gereçleri, makine-teçhizat dâhil her türlü donatım malzemesi ihtiyaçlarının, öğretim programlarına ve teknolojik gelişmelere uygun olarak zamanında karşılanması.

Faaliyet 3.2.1.2:

Genel Bütçe ile İl Özel İdare Bütçesinden gelen ödeneklerin planlanması yapılarak donatım ihtiyaçlarının giderilmesi.

BLM IV

ZLEME VE DEĐERLENDİRME

zleme ve Deđerlendirme ařađıdaki esaslara bađlı kalınarak yapılacaktır:

- ❖ Her eđitim đretim yılı bařında o yıl gerekleřtirilecek her bir hedef veya faaliyet iin, sorumlu kiřiler belirlenecektir.
- ❖ Her alıřma yılı iin okul geliřim planı hazırlanacaktır.
- ❖ Her alıřma yılı /dneminde ekiplerce her hedef iin bir alıřma/iyileřtirme planı hazırlayıp okul idaresine teslim edeceklerdir.
- ❖ Sorumlu kiři veya ekipler 6 ayda bir rapor dzenleyerek amaca ulařma veya hedefin gerekleřme dzeyi hakkında bilgi sunacaklardır.
- ❖ Faaliyetler performans gstergelerine gre deđerlendirilecektir. Bu bakımdan her alıřma ncesinde performans gstergeleri gzden geirilecektir.
- ❖ alıřmalarda verilerin kullanılması ve rakamlarla ifade edilmesi sađlanacaktır.
- ❖ Tm alıřmalar aıklık ve hesap verebilirlik ilkesine uygun olarak gerekleřtirilecektir.
- ❖ Yapılan alıřmaların sonucuna gre Stratejik Plan gzden geirilecektir.